

La réforme des collèges

Préparation de la réforme des collèges : 2015 = année de préparation de la réforme mise en œuvre en 2016.

Levier réforme de 2016 est le levier de la formation. Paradigme de « L'établissement scolaire apprenant ».

En lien avec la **circulaire de rentrée 2015** (accent sur le renouvellement des pratiques et sur le fait que la réforme se passe par la formation) et **loi de refondation de l'école** (renouvellement des pratiques pédagogiques). Les 1ers à être formés sont les membres du CP, on va leur demander ensuite de répercuter la formation sur les collègues → choix stratégique de la réforme.

Centration sur les besoins éducatifs locaux.

- Les cycles triennaux
- SCCCC (2016)
- Programmes réécrits
- Organisation enseignements

Réforme pédagogique et structurelle (forme scolaire volée en éclat – celle qui empêche le système de se réformer). La structure c'est un prof, une classe, un horaire, un volume → on veut faire voler cela → d'où l'EPI – **illustration de la volonté de renouvellement les pratiques pédagogiques sur les contenus communs et structurel** (car je casse un prof une classe un horaire...).

Tous les enseignements sont cyclés

Réforme du collège centré fortement sur le cycle 3 de consolidation CM1/CM2/6^{ème}

→ A cheval sur école et collège

Recteur comité de pilotage (DASEN,...)

Instance phare : **conseil école collège** – à partir duquel se construit le lien entre 1^{er} et 2nd degré

Par rapport au conseil EC, **le CP prolonge les travaux du conseil E/C** (pistes d'amélioration)

Le nouveau socle :

5 domaines (à savoir <3) :

1. Les langages pour penser et communiquer
2. Les méthodes et outils pour apprendre
3. La formation de la personne et du citoyen
4. Les systèmes naturels et les systèmes techniques
5. Les représentations du monde et l'activité humaine

→ Il y a des **objectifs** pour chacun d'eux

Compétences 6 et 7 → domaine 3 (au concours faire référence aux 2 socles)

EMC → concerne tous les domaines

Dans une discipline on retrouve les 5 domaines

Dans quel champs de compétence du CPE, dans quelles activités du CPE, **le langage** va être travaillé de manière poussé → dans la **formation des délégués**.

→ Evaluation et mise en œuvre de cette compétence

Autre enseignement : **EMC** (surtout l'axe du jugement)

Dans le socle commun → Approche par compétence (esprit du monde de l'entreprise) – on recherche les connaissances minimales que l'élève doit maîtriser pour vivre en tant que citoyen (un minimum vital pour vivre en tant que citoyen)

Programmes « soclés » :

Lien entre le socle et les programmes : programme disciplinaire et socle commun

Ce qui a été décidé (réforme des programmes): Plus de programme clé en main, mais voici les objectifs du programme → **réunion en conseil de cycle et construction du programme pour chaque niveau et faire émerger les compétences du SC**

Entre autre, les enseignants se regroupent pas cycles conseil du cycle pour (CM1 CM2 6^{ème}), les enseignants du cycle 3. Programme → objectifs → compétences

Exemple concret :

CM1 : Etat de l'eau

CM2 : Développement durable

6^{ème} : Elément vitaux et éléments existentiels

Paradigme : établissement scolaire apprenant (les professeurs bossent ensemble, échangent entre eux, réunion de travail,...).

On va plus vers le modèle Anglo-Saxon (partage de pratique) – autonomie oui mais du coup il faut sortir de sa classe, voir les autres profs - ils n'ont pas été formés comme cela à la base

La culture scolaire évolue (un processus met du temps) – il y a une résistance au changement

Les élèves de 6^{ème} ne peuvent avoir plus de 6h de cours par jour → aménagement rythme scolaire, pour respecter le rythme biologique de l'enfant.

La pause méridienne ne peut durer moins de 1h30 / aménagement des temps éducatif, comment je fais pour que ces 1h30 ne soit pas un moment de stress pour les élèves, mais un moment de bien-être → **question pour le CPE** : animateur de politique éducative, avec quels partenaires extérieurs je vais travailler.

Réforme rythme scolaire : dimension macro, choix/décisions politique

Aménagement temps scolaire : travaux issus de la chronobiologie, résultats et exploitations des travaux de recherches en chronobiologie → choix des neuro sciences – qu'est-ce qui est bon et pas bon pour l'enfant ? Quel est le rythme biologique de l'enfant ? Comment respecter les rythmes ? Comment ces travaux sont utilisés dans le milieu scolaire.

Grilles horaires : redistribution des horaires d'enseignements (c'est là le problème, les syndicats sont là, car certain vont avoir moins de temps d'enseignements que d'autres et vont se retrouver dans plusieurs établissements).

La 2^{ème} langue entre en 5^{ème} (une langue en 6^{ème}) : le prof d'anglais qui perd 2h doit faire 18h dans son établissement, il devra changer d'établissement pour 2h (attention aux combinaisons AP, tutorat,..). Du coup les 2 établissements devront s'adapter dans un emploi du temps pour le prof.

On est en tensions financières, cela dépendra du rectorat...

Enseignements complémentaires :

Enseignements communs : 23h en 6^e / 22h en 5^e 4^e 3^e

Accompagnement personnalisé : 3h en 6^{ème} / 1 ou 2h en 5^e 4^e 3^e

Enseignements pratiques interdisciplinaires (EPI) : 3 ou 2h en 5^e 4^e 3^e



EPI : le CPE doit s'y impliquer : il y a un certain nombre de thèmes

8 thèmes imposés : chaque établissement décide quels sont les thèmes qui vont être retenus. On regroupe les élèves par thème et on les fait travailler dessus.

→ Travail pluridisciplinaire

Réforme pédagogique (profs travaillent ensemble avec des groupes d'élèves autour d'un thème) **et structurelle** (aligner les heures, en tant que chef/adjoint il faut que je mette tous les 5^e cours le mardi en 1^{ère} heure de l'après midi, pour pouvoir faire des groupes. De manière optimale pour chaque niveau).

En tant que CPE notre boulot sera dans l'animation de l'interdisciplinarité

Marge d'autonomie :

20% de la dotation horaire est de l'autonomie

20% le CE fait ce qu'il veut

Exemple : il y a 116h pour les profs, 20% de 116h le CE fait ce qu'il veut

→ Lien avec le projet d'établissement - politique de décentralisation

EXEMPLE PROPOSITION : en tant que CPE je peut proposer une stratégie éducative qui intègrera une réflexion sur le fléchage → Une partie de l'autonomie sur la question de la laïcité

Cours d'approfondissement sur la Réforme du Collège

L'évaluation dans le cadre de la réforme



Enjeux : favoriser les apprentissages et les acquisitions – extraire de la valeur et non classé – tension en système qui a tendance à sélectionner et trier (modèle Napoléonien) culture de l'éval prégnant et la culture impulsé par la loi de refondation l'évaluation formative, qui vise à s'assurer des apprentissages

« Nous enseignons mais qu'apprennent-ils ? »

Entre au clair avec les différentes évaluations (sommativ, diagnostic, formative, certificative,...)

Pensée à 2 niveaux, et l'une ne va pas sans l'autre :

→Vise à s'assurer des **acquisitions des élèves**

→Qui a un **intérêt pour l'enseignement** : indicateur qui lui permet de positionner ses enseignements (est-ce que mes modalités pédagogiques sont adaptées ?)

Textes officiels au 31 décembre 2015

- 3 textes :
 - Décret relatif à l'évaluation des acquis scolaires des élèves
 - Arrêté relatif aux modalités d'attribution du diplôme national du brevet
 - Arrêté fixant le contenu du livret scolaire

Extraits des textes officiels	Principaux enjeux pour l'enseignant
« L'évaluation des acquis de l'élève, menée en référence au socle commun de connaissances, de compétences et de culture pour le collège, est réalisée par les enseignants. »	→ Comment faire vivre concrètement ce référentiel à travers les pratiques d'évaluations ?
« Elle a pour fonction d'aider l'élève à progresser et de rendre compte de ses acquis. »	→ Comment aider l'élève à comprendre cette dimension et à s'en emparer ?
« Les élèves ainsi que les parents ou le responsable légal sont informés des objectifs, des modalités et des résultats de cette évaluation. »	→ Comment rendre l'évaluation plus explicite ?
« Le bilan des acquis est régulièrement communiqué [...] En fonction de ce bilan, les enseignants proposent, le cas échéant, des modalités d'accompagnement afin de permettre à l'élève d'atteindre les objectifs du cycle. »	→ Comment donner une cohérence de cycle aux évaluations ? Comment s'en servir pour diagnostiquer les besoins de l'élève et y remédier ? Comment rendre l'évaluation plus formative ?

Dès qu'on parle d'évaluation il faut une imbrication avec le socle commun (toujours en toile de fond).

C'est une difficulté pour l'enseignement d'évaluer les 2

Pour une grande majorité on va évaluer pour extraire des notes, ce n'est pas une évidence d'aider l'élève à progresser. Les élèves sont attachés à la note aussi.

Comment la rendre plus explicite ?

L'enjeu est de clarifier les acquisitions des élèves, pour les élèves et les parents

Volonté dans le décret de sensibiliser les parents, volonté de communication, rendre explicite les attendus et le degré d'acquisition des élèves : « dimension impliquante »

Communiquer régulièrement des bilans, comment être le plus clair possible ? Être précis mais pas trop pour éviter la confusion, il faut mettre le curseur au bon endroit, on en est encore loin aujourd'hui.

On veut promouvoir une évaluation formative, mais cela ne veut pas dire qu'on enlève la note, cela veut dire qu'on est en cours d'acquisition et qu'on va y revenir, y remédier, encore se positionner.

Sommative on arrive à la fin d'une séquence, « on n'en parle plus »

Un nouveau livret scolaire unique



Contient :

- Pour chaque cycle, l'ensemble des bilans périodiques de l'évolution des acquis scolaires
- Le cas échéant mention des modalités spécifiques d'accompagnement (PAP, PAI, PPRE, ULIS, UPE2A, SEGPA...)
- Les bilans de fin de cycles 2, 3 et 4
- Des attestations (prévention et secours civiques PSC, sécurité routière ASSR et savoir-nager ASSN)

Un document qui sera informatisé, accessible aux familles et qui suit l'élève durant toute la scolarité obligatoire.



<http://www.education.gouv.fr/cid93640/evaluation-des-eleves-la-livret-scolaire-plus-simple-brevet-plus-complet.html>

4

Il faut un bilan de cycle qui repose sur le socle. On va retrouver des attestations. Document informatisé.

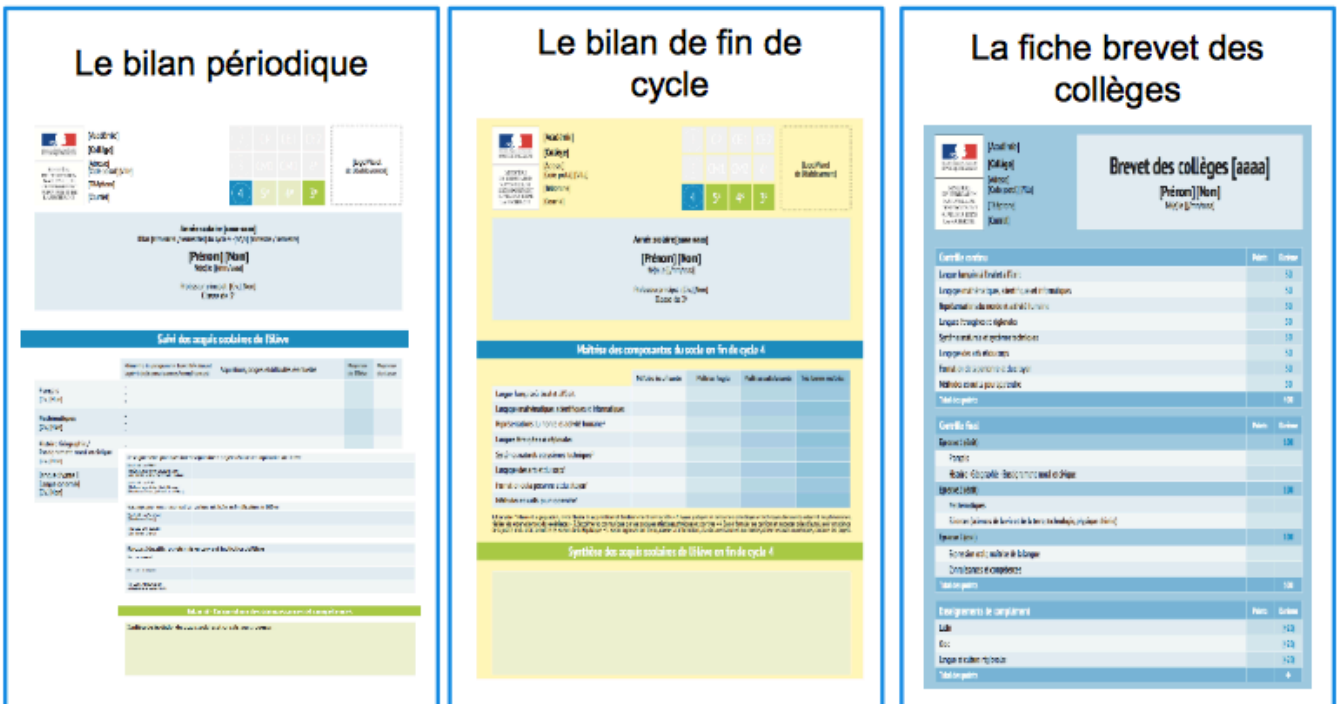
On se préoccupe de la communication avec les parents, de la logique de clarification, de porte de compétence (idée de créer un porte feuille), que le jeune puisse changer d'établissement et doit se faire valoriser sur le marché de l'emploi → idée de valorisation des compétences

Il y aura dans ce livre 3 parties, nouveau livret scolaire font une large place à la vie de l'élève :

La contribution du CPE en terme d'évaluation est perceptible dans la place qui est laissée à la vie de l'élève dans le livret scolaire

Place pour démocratie citoyenne, initiatives citoyennes. On saura aujourd'hui valoriser l'engagement de l'élève (en toile de fond : EMC, EPI, PEAC)

Dans ce livret, trois parties intéressent plus particulièrement le professeur au collège



Périodique = Bulletin (logique de cycle)
 Fiche brevet qui va recenser les différents items

3 dimensions : communiquer, clarifier et formaliser



[Académie]
[Collège]
 [Adresse]
 [Code postal] [Ville]
 [Téléphone]
 [Courriel]

2	CP	CE1	CE2
3	CM1	CM2	6 ^e
4	5 ^e	4 ^e	3 ^e

[Logo/Visuel de l'établissement]

Enseignements pratiques interdisciplinaires : projets réalisés et implication de l'élève

[Initiale de l'EP] (Thématique interdisciplinaire) [Ov-Non-Disc.] [Ci-Nom-Disc.]

[Initiale de l'IP] (Thématique interdisciplinaire) [Ov-Non-Disc.] [Ci-Nom-Disc.]

Accompagnement personnalisé : actions réalisées et implication de l'élève

[Initiale de l'action] (Ov-Non-Disc.)

[Initiale de l'action] (Ov-Non-Disc.)

Parcours éducatifs : projet(s) mis en œuvre et implication de l'élève

Parcours avenir :

Parcours citoyen :

Parcours d'éducation artistique et culturelle :

Année scolaire [aaaa-aaaa]
 Bilan [trimestriel / semestriel] du cycle 4 - [1^{er}/2^e] [trimestre / semestre]

[Prénom] [Nom]
 Né(e) le [j/m/aaaa]

Professeur principal : [Cv] [Nom]
 Classe de 3^e

Suivi des acquis scolaires de l'élève

	Éléments du programme travaillés durant la période (annusances/compétences)	Acquisitions, progrès et difficultés éventuelles	Moyenne de l'élève	Moyenne de classe
Français [Cv] [Nom]	-			
Mathématiques [Cv] [Nom]	-			
Histoire-Géographie / Enseignement moral et civique [Cv] [Nom]	-			
Langue vivante 1 [Langue concernée] [Cv] [Nom]	-			
Langue vivante 2 [Langue concernée] [Cv] [Nom]	-			
Éducation physique et sportive [Cv] [Nom]	-			
Arts plastiques [Cv] [Nom]	-			
Éducation musicale [Cv] [Nom]	-			
Sciences de la Vie et de la Terre [Cv] [Nom]	-			
Technologie [Cv] [Nom]	-			
Physique-Chimie [Cv] [Nom]	-			
Enseignement(s) de complément [Latin/Grec/Langue et culture régionales] [Cv] [Nom]	-			

Bilan de l'acquisition des connaissances et compétences

Synthèse de l'évolution des acquis scolaires et conseils pour progresser :

Remarque générale

Communication avec la famille

Vie scolaire (assiduité, ponctualité, respect du règlement intérieur, participation à la vie de l'établissement) :

Date, nom et signature du chef de l'établissement

Retards : []
 Absences justifiées par les responsables légaux : [] demi-journées
 Absences non justifiées par les responsables légaux : [] demi-journées
 Nombre d'heures de cours manquées du fait de ses absences (justifiées ou non justifiées) : [] heures


Partie vie scolaire

Visa de la famille : _____ Date, nom et signature des responsables légaux

Partie interdisciplinaire valorisée : EPI, AP, parcours éducatifs : projets (avenir, citoyen, PEAC). A nous CPE de contribuer à la rédaction de cela, avec le PP certainement.

Partie vie scolaire : avant très quantitatif, maintenant cet encart laisse place à une approche qualitative

Quand on parle d'initiative citoyenne, d'EDD, de TIC ... toujours dimension de respect de la règle et une seconde dimension de promotion de compétences citoyennes

 [Académie] [Collège]	2	CP	CE1	CE2	[Logo/Affaire de l'établissement]
	3	CM1	CM2	6 ^e	
[Adresse] [Code postal] [ville] [Téléphone] [Courriel]	4	5 ^e	4 ^e	3 ^e	

Année scolaire [aaaa-aaaa]
 [Prénom] [Nom]
 Né(e) le [j]/[mm]/[aaaa]
 Professeur principal : [Civ] [Nom]
 Classe de 6^e

Maîtrise des composantes du socle en fin de cycle 3

	Maîtrise insuffisante	Maîtrise fragile	Maîtrise satisfaisante	Très bonne maîtrise
Langue française à l'oral et à l'écrit				
Langages mathématiques, scientifiques et informatiques				
Représentations du monde et activité humaine ¹				
Langues étrangères et régionales				
Systèmes naturels et systèmes techniques ²				
Langages des arts et du corps ³				
Formation de la personne et du citoyen ⁴				
Méthodes et outils pour apprendre ⁵				

1. Connaître l'histoire et la géographie, savoir étudier les organisations et les mouvements des sociétés • 2. Savoir pratiquer les démarches scientifiques et techniques, découvrir la nature et ses phénomènes, réaliser des observations et des expériences • 3. Découvrir et caractériser par analogie les arts, les arts plastiques et sportifs • 4. Comprendre une opinion et respecter celle d'autrui, avoir conscience de la justice et du droit, connaître les valeurs de la République • 5. Savoir organiser son travail, accéder à l'information, à la documentation et aux médias, utiliser les outils numériques, conduire des projets.

Synthèse des acquis scolaires de l'élève en fin de cycle 3

Visa du professeur principal [Prénom] [Nom] [j]/[mm]/[aaaa] Signature	Visa du principal du collège [Prénom] [Nom] [j]/[mm]/[aaaa] Signature	Visa des parents ou du responsable légal Pris connaissance le : [j]/[mm]/[aaaa] Signature
--	--	--

Cachet du collège



Langue française à l'oral et à l'écrit
 Langages mathématiques, scientifiques et informatiques
 Langues étrangères et régionales
 Langages des arts et du corps



Représentations du monde et activité humaine



Systèmes naturels et systèmes techniques



Formation de la personne et du citoyen



Méthodes et outils pour apprendre

5 domaines du socle
 Affinage des compétences

Bilan de fin de cycle : on va rendre compte les compétences acquises du socle (logique car on finit un cycle pour en rentrer dans un autre)

SC formalisé autour de 4 niveaux de performances :

1. Très bonne
2. Satisfaisante
3. Fragile
4. Insuffisante

En tant que CPE je m'implique dans l'oral et l'écrit à chaque opportunité

L'AP est l'outil pour apprendre (méthodes et outils pour apprendre).

Exemple pour un élève qui ne sait pas organiser ses affaires, faire ses devoirs... on est dans ce domaine

Le CPE peut travailler sur l'Auto évaluation (apprendre à apprendre) : notion d'estime de soi

Brevet des collèges [aaaa]		
[Académie]	[Prénom] [Nom]	
[Collège]	Né(e) le [jj/mm/aaaa]	
[Adresse]		
[Code postal] [Ville]		
[Téléphone]		
[Coursif]		
Contrôle continu		
	Points	Barème
Langue française à l'oral et à l'écrit		50
Langages mathématiques, scientifiques et informatiques		50
Représentations du monde et activité humaine		50
Langues étrangères et régionales		
Systèmes naturels et systèmes techniques		
Langages des arts et du corps		50
Formation de la personne et du citoyen		50
Méthodes et outils pour apprendre		50
Total des points		400
Contrôle final		
	Points	Barème
Epreuve 1 (écrit)		100
Français		
Histoire - Géographie - Enseignement moral et civique		
Epreuve 2 (écrit)		100
Mathématiques		
Sciences (sciences de la vie et de la terre, technologie, physique-chimie)		
Epreuve 3 (oral)		100
Expressions orale, maîtrise de la langue		
Connaissances et compétences		
Total des points		300
Enseignements de complément		
	Points	Barème
Latin		(~20)
Grec		(~20)
Langue et culture régionales		(~20)
Total des points		+
Brevet		
	Points	Barème
Contrôle continu		400
Contrôle final		300
Enseignements de complément		+
Total des points		700
Brevet des collèges <input type="radio"/> Reçu <input type="radio"/> Ajourné Mention <input type="radio"/> Assez bien <input type="radio"/> Bien <input type="radio"/> Très bien		
Visa du recteur d'académie [Prénom] [Nom] [j]/[m]/[aaaa]		

Chacun des 8 champs d'apprentissage du socle commun apporte un nombre de points à l'élève (400 pts), arrêté lors du conseil de classe du 3e trimestre de la classe de 3e :

- Maîtrise insuffisante (10 points)
- Maîtrise fragile (25 points)
- Maîtrise satisfaisante (40 points)
- Très bonne maîtrise (50 points)

- Le français, l'histoire-géographie et l'enseignement moral et civique sont évalués sur 100 points
- Les mathématiques, les SVT, la physique-chimie et la technologie sont évaluées sur 100 points
- L'épreuve orale est évaluée sur 100 points

L'élève est reçu s'il cumule 350 points sur les 700.

Contrôle continu → Champ d'apprentissage du SC : définition de champs

Contrôle final → brevet – question d'oral « Pourquoi prof d'histoire pour EMC ? » : dans le brevet EMC même matière/discipline que l'histoire géo.

Dans l'oral, parcours citoyen le CPE contribue à préparer les élèves à cette épreuve

Exemple : travail sur l'EDD « classe solidaire », combiné à etwinning (établissement d'un autre pays), pour l'évaluation : production, implication, le CPE peut aller dans le jury avec l'enseignant (à voir comment cela se passe, les modalités...)

Poids de l'évaluation continu et plus fort que le contrôle final : logique de contrôle continu des connaissances – apprentissage tout au long du cycle 4 valorisé avec le nouveau brevet

Pour qui ? Pour quoi évaluons-nous ?



9

Construction par cycle : Enseignant de 5^{ème} doit être capable de comprendre ce qui a été évalué en 6^{ème}

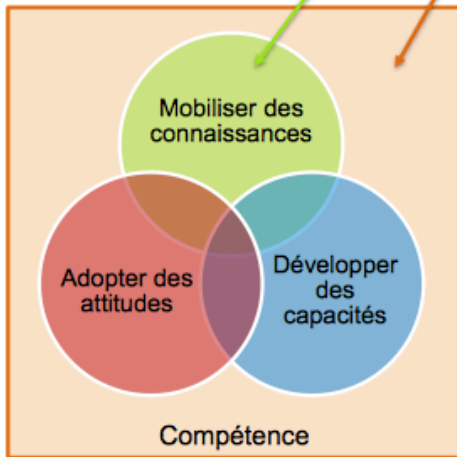
L'institution va aussi s'intéresser à la performance de ces élèves

Performance ne signifie pas de compétitivité : on parle des acquisitions entre un point de départ et un point d'arrivé, quel est la plus value. Livret invite a être attentif entre le poids des compétences éducatives et compétences scolaires : le livret les équilibre mais ne les met pas en opposition.

On est dans une logique plus éducative, qui n'est pas en opposition avec les savoirs, mais va les développer autrement – paradigme que veut valider la Loi de refondation.

Comment partir des pratiques d'évaluation pour renseigner ce bulletin ?

Suivi des acquis scolaires de l'élève				
Objets d'études	Éléments du programme travaillés durant la période (connaissances, compétences)	Acquisitions, progrès et difficultés éventuelles	Moyenne de l'élève	Moyenne de classe
Français [Civ.] [Nom]	- -			



Quelques rappels pour fournir un retour d'information efficace :

- Se baser sur des **critères explicites**
- Pour constater le progrès, partir d'une **évaluation diagnostique** puis sommative en fin de séquence
- Délivrer des pistes concrètes d'amélioration tout au long du temps d'apprentissage sans forcément tout noter : **évaluation formative**
- Soutenir la **motivation** en insistant sur les attitudes
- Donner l'occasion aux élèves de **s'autoévaluer** et de **s'évaluer entre eux**

MOTS CLES

Connaître le triptyque et être capable d'exemplariser

Ce que ambitionne le décret, c'est d'évaluer des progrès, une tendance, une courbe, d'où la place centrale à l'évaluation formative (comment le jeune évolue...). Ce qui nous intéresse c'est tout le processus, même si au final il faut une évaluation sommative pour mettre une note

Il faut soutenir la motivation : par l'évaluation formative, l'évaluation par les pairs
 FAVRE : motivation interne et externe

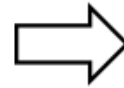
Qu'est- ce qu'on évalue ?

Qui évalue ?

Éléments du programme travaillés durant la période (connaissances/compétences)	Acquisitions, progrès et difficultés éventuelles	Moyenne de l'élève	Moyenne de classe
Français [Civ] [Nom]			



Des connaissances et compétences inscrites dans une discipline précise



Regard particulier d'un professeur sous l'angle d'une discipline



Regards pluriels de plusieurs professeurs sur des thèmes interdisciplinaires



Regards croisés et partagés d'une équipe de professeurs sur le parcours d'un élève

Enseignements pratiques interdisciplinaires : projets réalisés et implication de l'élève	
[Titulé de l'EPI] [Thématique interdisciplinaire] [Civ-Nom - Disc. / Civ-Nom - Disc.]	
[Titulé de l'EPI] [Thématique interdisciplinaire] [Civ-Nom - Disc. / Civ-Nom - Disc.]	



Des thématiques interdisciplinaires et des attitudes comme l'implication

Langue française à l'oral et à l'écrit
Langages mathématiques, scientifiques et informatiques
Représentations du monde et activité humaine ¹
Langues étrangères et régionales
Systèmes naturels et systèmes techniques ²
Langages des arts et du corps ³
Formation de la personne et du citoyen ⁴
Méthodes et outils pour apprendre ⁵



Des composantes transversales qui s'appuient sur l'ensemble du socle

3 domaines du livret (disciplinaire, inter, transversal)

Disciplinaire : regarde de l'enseignant

Et le reste : regards pluriels – croisés partagés → conseil de socle

Nouveau mode de gouvernance horizontale : Réflexion en système – place centrale des instances – responsabilisation des enseignants

Le portfolio pour évaluer le parcours d'un élève



Parcours éducatifs : projet(s) mis en œuvre et implication de l'élève	
Parcours avenir :	
Parcours citoyen :	
Parcours d'éducation artistique et culturelle :	

« Un dossier personnel structuré et alimenté au cours d'un apprentissage qui doit témoigner des activités et productions réalisées, des documents consultés et des compétences acquises. Le portfolio sert à apprendre en faisant (apprentissage par compétences) et à rendre compte - régulièrement - de ce qui est appris. » (Canopé)

Des actions qui s'intègrent dans les différents parcours de l'élève :

- **Parcours Avenir**
- **Parcours Citoyen**
- **Parcours d'Education Artistique et Culturelle**

Dont EMC est une des 11 mesures



12

;... Généralisation de l'outil FOLIOS : va permettre à l'élève de recenser tous ce qu'il a acquis (scolaire et extra scolaire) – porte feuille de compétences

→ Construction d'une identité numérique – on construit des compétences en vue de les communiquer

→ Exemple : formation de médiation par les pairs – mise en œuvre (nombre de médiation...) – stages – sport en privé...

Valorise aussi les compétences du numérique

Tout ce qui est scolaire est consultable par les enseignants

On veut montrer à l'élève de construire une identité numérique positive

Comment situer les acquis de l'élève ?

Suivi des acquis scolaires de l'élève				
<i>Bilan trimestriel</i>	Eléments du programme travaillés durant la période (connaissances/compétences)	Acquisitions, progrès et difficultés éventuelles	Moyenne de l'élève	Moyenne de classe
Français [Civ.] [Nom]	- - -			

Avec des notes et moyennes trimestrielles

Maîtrise des composantes du socle en fin de cycle 4				
<i>Bilan de fin de cycle</i>				
	Maîtrise insuffisante	Maîtrise fragile	Maîtrise satisfaisante	Très bonne maîtrise

Avec des niveaux de maîtrise pour chaque fin de cycle

L'ACCOMPAGNEMENT PERSONNALISE

Le service public de l'éducation (...) contribue à **l'égalité des chances** et à lutter contre les inégalités sociales et territoriales en matière de réussite scolaire et éducative. Il reconnaît que **tous les enfants partagent la capacité d'apprendre et de progresser**. Il veille à **l'inclusion scolaire** de tous les enfants, sans aucune distinction.

Article L.111-1 du Code de l'Education

On va en rajouter en cycle 4 (5^e, 4^e, 3^e)

Nous sommes à l'air de l'inclusion, non plus intégration : le collectif s'adapte aujourd'hui, pourquoi ?

Car c'est un défi Républicain, promouvoir les valeurs de la République, s'assurer de la promotion des valeurs citoyennes

→ Au cœur de la question de laïcité, de la fraternité...

Rappel ...



Article 1: Le chapitre Ier du titre Ier du livre III de la partie réglementaire du code de l'éducation est complété par une section 5 ainsi rédigée:

« Section 5

« L'accompagnement pédagogique des élèves

Art. D. 311-11.- Pour soutenir la capacité d'apprendre et de progresser de **TOUS les élèves (...)** et mettre en œuvre le **principe d'INCLUSION (...)** ceux-ci bénéficient dans leurs apprentissages scolaires d'un **accompagnement pédagogique qui répond à leurs BESOINS.**

Décret n°2014-1377 du 18-11-2014 relatif au suivi et à l'accompagnement pédagogique des élèves

Accompagnement pédagogique : tout élève doit être accompagné – acte systémique complet à différents niveaux – s'insère dans les gestes quotidiens

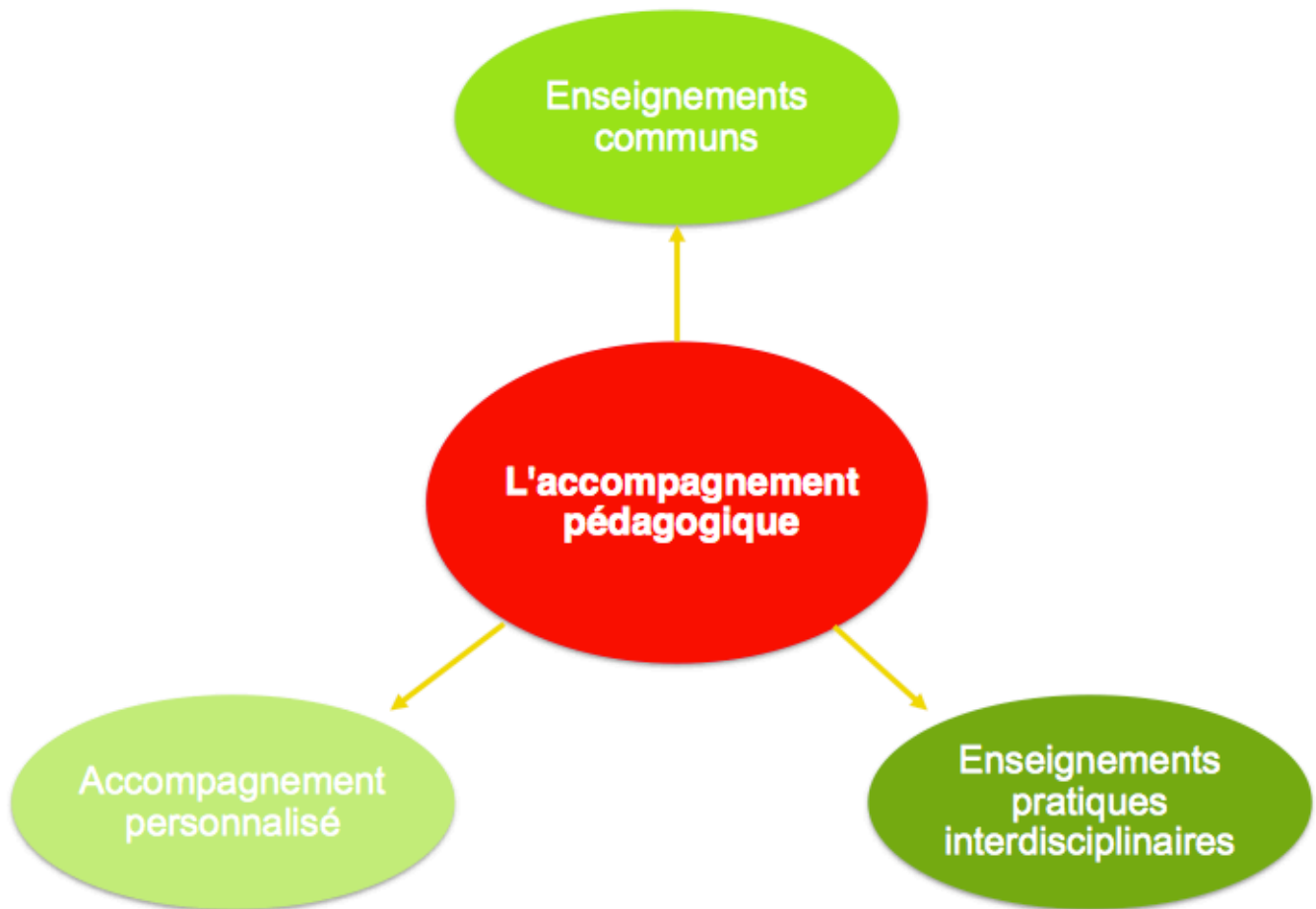
On veut lutter contre le délestage

C'est une posture

Ce n'est pas que pour les mauvais élèves : groupe de besoins d'élèves performants qu'on veut faire avancer plus vite. Tous les élèves doivent obligatoirement avoir de l'AP. Le CE doit faire en sorte qu'il y ait un alignement de l'AP par niveau.

Constitution des classes est le 1^{er} acte pédagogique de l'année et le CPE travaille dessus

- Aujourd'hui nous sommes à l'air de l'hétérogénéité, mais ici on fait un regroupement de besoins, donc pourquoi ne pas tomber dans le piège du groupe homogène → le fait d'aligner fait que ce ne sont pas des groupes figés, c'est provisoire avec des besoins communs identifiés (compétences identifiées à travailler qui constituent la structure d'un groupe)
- Risque de stigmatisation forte si on n'entre pas par les compétences



Accompagner, une démarche pédagogique

- Accompagner c'est se joindre à quelqu'un pour aller où il va, à son rythme
- Accompagner c'est assurer à chaque élève une prise en compte de ses besoins et de ses capacités, dans le but de lui permettre de progresser au mieux dans ses apprentissages.
- Accompagner suppose une **prise en compte des besoins des élèves**, une **diversification** et une **différenciation** dans les mises en œuvre

Lien entre accompagnement pédagogique, l'accompagnement par cycle, la réforme aménagement du temps scolaire (s'adapter au rythme biologique de l'élève)

Différenciation pédagogique : l'individualisation

L'accompagnement personnalisé: une forme spécifique de l'accompagnement pédagogique



D'après NOR : MENE1515506C
circulaire n° 2015-106 du 30-6-2015
MENESR - DGESCO A1-2

3h en 6^e
1 à 2h les autres niveaux

Domaine 2 central dans l'AP

Ce que l'accompagnement personnalisé devrait être ou ne pas être :

- ✦ AP est un temps d'enseignement différent
- ✦ AP est une posture ou un état d'esprit qui vise une culture de l'accompagnement (du face à face au côte à côte)
- ✦ AP doit permettre l'autonomie
- ✦ AP doit développer les compétences du domaine 2 du S4C
- ✦ AP s'accompagne de la culture du diagnostic.

- ✦ AP n'est pas un dispositif, n'est pas une discipline
- ✦ AP n'est pas réservé au français et aux mathématiques
- ✦ AP n'est pas réservé aux élèves en difficulté
- ✦ AP n'est pas un soutien ou une étude dirigée
- ✦ AP n'est pas la poursuite du cours
- ✦ AP n'est pas un regroupement permanent d'élèves
- ✦ AP n'est pas un dédoublement horaire pour lui même

« Article 10 L'article D. 33125 du même code est remplacé par les dispositions suivantes :

Art. D. 33125. « Le **bilan des acquis est régulièrement communiqué** à l'élève et à ses représentants légaux par le professeur principal, ou par un membre de l'équipe pédagogique. **En fonction de ce bilan, les enseignants proposent des modalités d'accompagnement afin de permettre à l'élève d'atteindre les objectifs du cycle.**

Décret n°2014-1377 du 18-11-2014 relatif au suivi et à l'accompagnement pédagogique des élèves

« ... Une indication des actions réalisées dans le cadre de l'accompagnement personnalisé, ainsi qu'une appréciation de l'implication de l'élève dans celles-ci. »
Arrêté du 31/12/2015

Suivi des acquis scolaires de l'élève

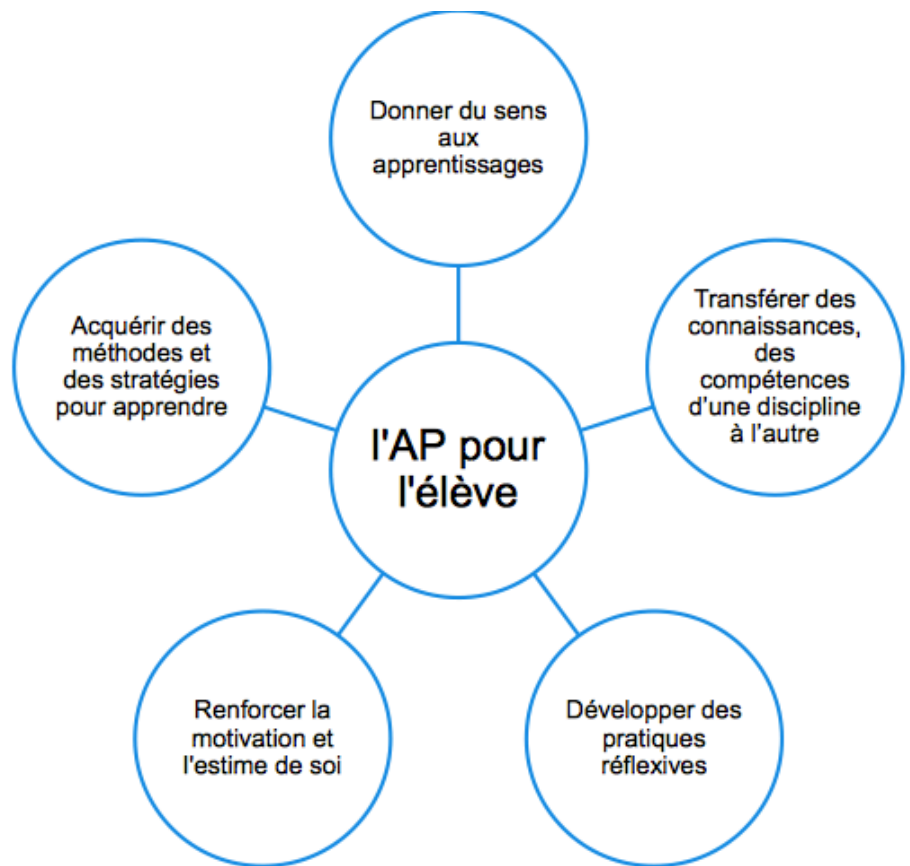
Accompagnement personnalisé : actions réalisées et implication de l'élève

[Intitulé de l'action]
[Civ-Nom - Disc.]

[Intitulé de l'action]
[Civ-Nom - Disc.]

L'AP figurera dans le livret scolaire (dans les bilans périodiques) : l'institution force les établissements à faire – injonction à la formalisation

Faire réfléchir l'élève sur ce qu'il est capable de faire ou ne pas faire



Nécessité de donner de la cohérence à l'accompagnement personnalisé



Construire des projets d'accompagnement personnalisé de manière globale et progressive

A différentes échelles

- Établissement
- Niveau
- Classe
- Elève

- Equipe pédagogique d'une classe
- Equipe disciplinaire

- Cycle
- Année
- Semestre, trimestre



Ne pas oublier de parler de politique éducative de l'établissement pour donner de la cohérence avec les pratiques pédagogiques et éducatives – lutter contre la fragmentation des pratiques – on veut diriger, piloter, organiser, structurer des axes de cohérence

Accompagnement personnalisé et programmes d'enseignement

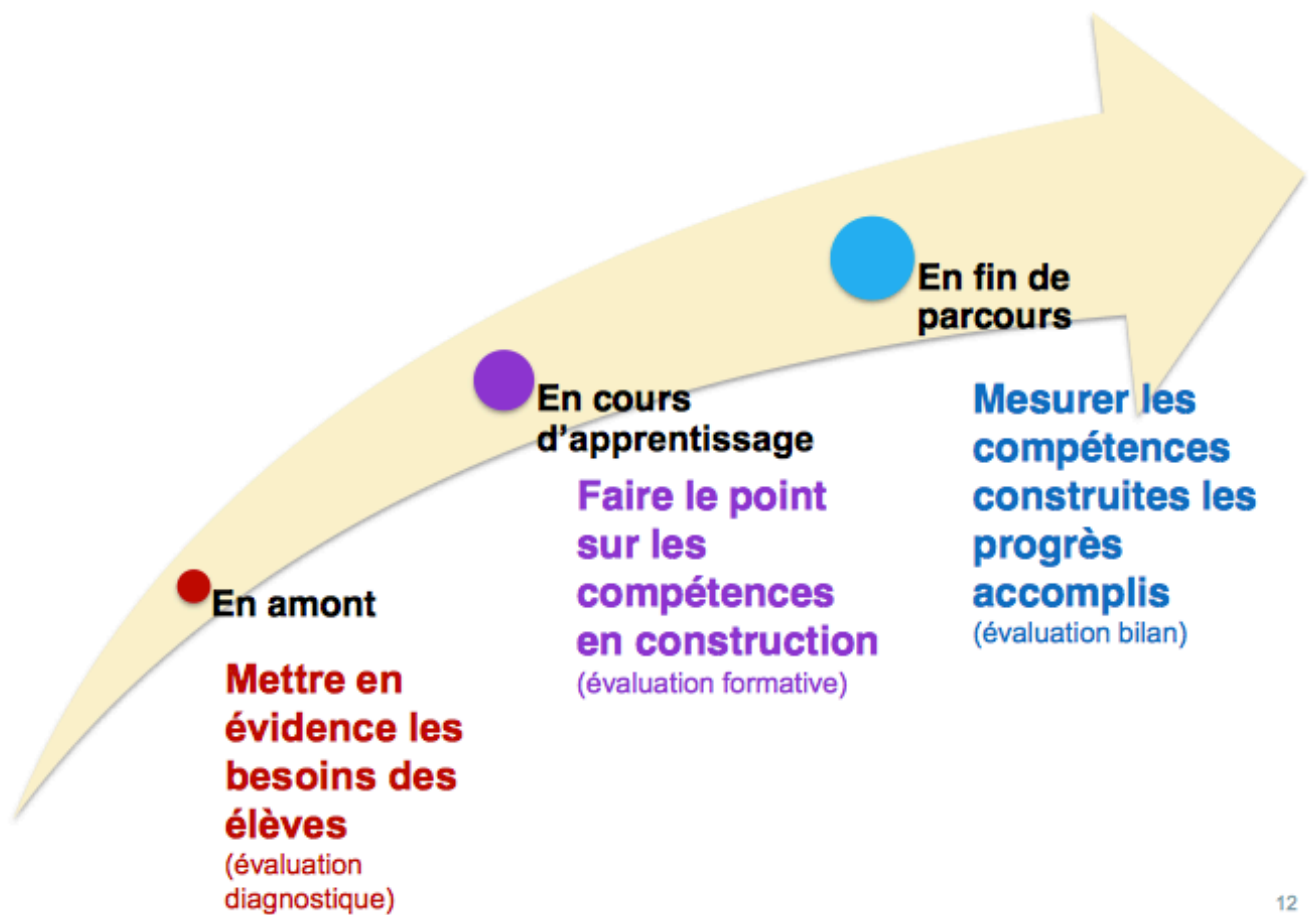


L'accompagnement personnalisé
≠
séances de méthodologie « hors sol »

L'AP doit s'imbriquer dans les disciplines, sinon pratiques fragmentées, délestage...
Exemple : analyse d'une carte en hist-géo et donc être capable de lire un schéma, chose apprise aussi en SVT – besoins identifiés dans les disciplines, AP contribue à l'acquisition, a des compétences mobilisables dans des pratiques au service des disciplines

AP au service des disciplines (mais pas exclusivement)

Evaluer dans le cadre de l'accompagnement personnalisé



12

L'AP produit une note dans le bilan périodique – à évaluer (dans les textes)